



Erhvervs- og Beskæftigelsesudvalget 2014-2017

Møde nr. 100816

Mødet blev holdt onsdag den 10. august 2016 på Rådhuset i Mødelokale C.  
Mødet begyndte kl. 07:30 og sluttede kl. 08:45.

Medlemmer: Formand - Klaus Fisker (B), Næstformand - Nikolaj Bührmann (F), Gurli Nielsen (C), Rasmus Keis Neerbek (Ø), Erling Petersen (R)

1. Bemærkninger til dagsordenen .....	1
2. Meddelelser .....	2
3. Status på indsatser i integrationshuset .....	4
4. Opgradering og udvidelse af erhvervspolitiske indsatser .....	6
5. Orientering om status på Nordsjællands rekrutteringsservice .....	9
6. Initiativsag nr. 69 vedr. kontanthjælp, arbejdsmarkedsforanstaltninger, sygedagpenge og førtidspensioner.....	11
7. Initiativsag nr. 73 - Besparelsesforslag Integrationshuset .....	16
8. Iværksætterworkshops i efteråret 2016 .....	19
9. Ansøgning om støtte fra Team Allerød.....	21
10. Nyt program for Vækstmøde med Erhvervslivet .....	23

**ERHVERVS- OG BESKÆFTIGELSESUDBALGET 2014-2017****1. Bemærkninger til dagsordenen**

Sagsnr.:

<b>Punkttype</b>	-
<b>Tema</b>	-
<b>Administration</b>	-
<b>ens forslag</b>	
<b>Økonomi og finansiering</b>	-
<b>Dialog/høring</b>	-
<b>Bilag</b>	Nej

---

<b>Beslutning</b>	Ingen bemærkninger til dagsordenen.
<b>Erhvervs- og Beskæftigelsesudvalget 2014-2017 den 10-08-2016</b>	

<b>Fraværende</b>	Ingen
-------------------	-------

**ERHVERVS- OG BESKÆFTIGELSESDVALGET 2014-2017****2. Meddelelser**

Sagsnr.:

**Tema****Sager overført til Økonomiudvalg og byråd**

Idet udvalget ikke var beslutningsdygtige er sag om Pulje til målrettet beskæftigelsesindsats for flygtninge blev sagen videreført direkte til i Økonomiudvalg og byråd

**Flot progression i Allerød Kommunes Erhvervsvenlighed**

For at danne et overblik over de kommunale rammevilkår for virksomhederne, har Dansk Byggeri kortlagt kommunernes erhvervs- og byggevenlighed i en samlet analyse. Analysen er bygget op ud fra 28 erhvervspolitiske indikatorer, som i en samlet rangering vurderer den enkelte kommunes erhvervsvenlighed. Allerød Kommune er steget fra en placering som nr. 97 ud af 98 kommuner i 2015 til nr. 63 ud af 98 i 2016. Der er således tale om et spring på 34 pladser. I 2014 var Allerød placeret som nr. 78.

**Tovholderfunktion til rekrutteringsindsatser**

Denne sag blev ligeledes videreført fra erhvervs og beskæftigelsesudvalgets dagsorden den 8.6. til Økonomiudvalg og byråd. I mellemtiden har det vist sig at potentialet i aftalen er ukendt.

Aftalen indeholder en standardkontrakt om rekruttering til fuld- og deltidsansættelser samt voksenlærlinge. Allerød Kommune forpligter sig til at koordinere at virksomheden får et antal kandidater til de forskellige jobmuligheder virksomheden efterspørger i forbindelse med samarbejdsaftalen.

Virksomheden kan dog på nuværende tidspunkt ikke sige noget om, hvor mange stillinger virksomheden forventer at byde ind med i denne her aftale. Derfor er det usikkert hvor stort potentialet i ordningen bliver.

På den baggrund finder Forvaltningen det ikke nødvendigt at ansætte en ny medarbejder til at varetage koordinatorkfunktionen på nuværende tidspunkt. I stedet er det Forvaltningens mål at starte samarbejdet op, følge udviklingen og aftalens succes. Det kan derfor på et senere tidspunkt blive relevant at opnormere bemanningen i forhold til det konkrete samarbejde. Idet det på nuværende tidspunkt ikke er relevant at prioritere ekstra ressourcer til varetagelse af samarbejdet blev det besluttet at tage sagen af dagsorden til byrådet og at genoptage den i regi af erhvervs- og beskæftigelsesudvalget med orientering om aftalens progression.

**Byrådets åbne møde om modtagelse og integration af flygtninge**

Den 11. august afholdes åbent møde på Rådhuset. Her får byråd, medarbejdere, foreninger, virksomheder og private borgere- herunder flygtninge lejlighed til at drøfte Strategien for modtagelse og integration forud for den politiske behandling af samme. Strategien behandles i de politiske udvalg i løbet af august og september og forventes vedtaget i byrådet den 22. september.

**KL's Erhvervs- og vækstkonference 2016**

12. oktober 2016, afholder KL sin årlige Erhvervs- og vækstkonference. Konferencen vil i år finde sted på Grundfos i Bjerringbro. Målgruppen er Politikere, ledere og nøglemedarbejdere på erhvervsområdet i kommunerne, ministerier, styrelser, organisationer og virksomheder.

**Bilag**

Nej

**Beslutning Erhvervs- og Beskæftigelsesudvalget 2014-2017 den 10-08-2016**

---

Udvalget blev orienteret om retsafgørelse i konkret sag.

Taget til efterretning.

**Fraværende**

Ingen

**ERHVERVS- OG BESKÆFTIGELSESDVALGET 2014-2017****3. Status på indsatser i integrationshuset**

Sagsnr.: 16/6712

**Punkttype**

Orientering

**Tema**

Ved udvalgets møde den 5. maj blev der fremsat ønske om at få en status på indsatserne i integrationshuset, herunder frivillige foreningers mulighed for at yde en særlig aktiv indsats for at få flygtninge i beskæftigelse hurtigst muligt. Ønsket blev fremsat på baggrund af en orientering fra formanden vedrørende en henvendelse fra foreningen: Frivillige for Integration i Allerød.

Jobcenterchefen giver på mødet en uddybning af den aktuelle status for indsatsen og samarbejdet med de frivillige.

**Sagsbeskrivelse**

Supplerende tema: Sagen genoptages, idet udvalget ikke var beslutningsdygtige ved mødet i juni måned.

I denne sag præsenteres til orientering en status på indsatserne i integrationshuset, herunder frivillige foreningers mulighed for at yde en særlig aktiv indsats for at få flygtninge i beskæftigelse hurtigst muligt.

*Integrationshuset*

Alle flygtninge deltager i sprogundervisning på sprogskolen og er herudover i "Netværksforløb" som varetages af Integrationshuset. Her undervises i danske samfundsforhold, arbejdsmarkedet og der er oplæg om forskellige temaer. Endvidere tilbydes alle nyankomne flygtninge mentorstøtte i de første 3 måneder som forlænges efter behov. Mentor hjælper med alle praktiske forhold, som eksempelvis oprettelse af NEMID, bank, læge, kontakt til andre offentlige myndigheder mm.

Herudover tilbydes borgeren virksomhedsrettet aktivering i det omfang det er muligt at indgå aftale med arbejdsgiverne. Pt. er 40 borgere i virksomhedsrettet aktivering. Der arbejdes målrettet på at øge antallet af virksomhedsrettede tilbud.

Integrationshusets virksomhedskonsulenter møder 2 dage ugentligt på Rådhuset for at sikre, at indsatsen sammentænkes med den øvrige virksomhedsrettede indsats, og for at øge fokus på den fælles opgaveløsning, uanset hvor i organisationen virksomhedskonsulenten er placeret.

Integrationshuset er organisatorisk tilknyttet Social Rehabilitering og Integration og består i dag af 1 daglig leder, 5 sagsbehandlere, 2 virksomhedskonsulenter, 1 seniorjobber samt en kontorelev. Endvidere understøttes indsatsen ledelsesmæssigt og administrativt af

Borgerservice. Pt. er stillingen som daglig leder af Integrationshuset vacant. Stillingen forventes besat pr. 1. juni 2015.

#### *Frivillige*

Allerød Kommune ønsker at inddrage frivillige i arbejdet med at integrere flygtninge.

Der er indgået samarbejdsaftale med Dansk Røde Kors og Café L'oase, hvor de gensidige forventninger er skitseret. Der afholdes jævnlige møder, hvor indsats og tilbud koordineres.

Mange frivillige har rettet henvendelse til Integrationshuset, og har tilbudt deres hjælp. Det drejer sig om alt fra kontaktfamilier til tøj, møbler, danskundervisning og forskellige arrangementer. Koordineringen af den frivillige indsats har krævet ressourcer, og der er indgået aftale med 2 frivillige, som gerne fremover vil påtage sig at koordinere indsatsen i samarbejde med Integrationshuset.

Allerød Kommune modtog i 2015 75 flygtninge og 59 familiesammenførte personer. I perioden 1. marts til 23. maj 2016 er der ankommet 11 flygtninge og 2 familiesammenførte, og der forventes for hele kvoteåret 2016 at ankomme 79 flygtninge og 65 familiesammenførte.

Samlet set er der i Allerød Kommune pr. 1. maj. 140 borgere inden for den 3 årige integrationsperiode, som modtager offentlig forsørgelse. Heraf er 100 på kontanthjælp og 40 på den nye integrationsydelse.

Beskæftigelsesindsatser på integrationsområdet er et prioriteret delområde i forbindelse med den kommende strategi for modtagelse og integration af flygtninge. Strategien tages op til drøftelse i det samlede byråd ved byrådets aften den 16. juni.

At udvalget tager orienteringen til efterretning

**Administrationens  
forslag**

**Bilag**

Nej

**Beslutning Erhvervs-  
og  
Beskæftigelsesudvalget  
2014-2017 den 08-06-  
2016**

Sagen udsættes til næste møde, idet udvalget ikke var beslutningsdygtigt.

**Beslutning Erhvervs-  
og  
Beskæftigelsesudvalget  
2014-2017 den 10-08-  
2016**

Udvalget tog orienteringen til efterretning.

**Fraværende**

Ingen

**ERHVERVS- OG BESKÆFTIGELSESDVALGET 2014-2017****4. Opgradering og udvidelse af erhvervspolitiske indsatser**

Sagsnr.: 16/5330

**Punkttype**

Beslutning

**Tema**

Udvalget skal tage stilling til tre forslag til, hvad et årsværk skal løse af opgaver på erhvervsområdet med et tydeligere fokus på at hjælpe flygtninge i job.

**Sagsbeskrivelse**

Supplerende tema: Sagen genoptages, idet udvalget ikke var beslutningsdygtige ved mødet i juni måned.

På mødet den 11. maj 2016 behandlede udvalget Forvaltningens forslag til udfyldelse af det årsværk, til understøttelse af erhvervspolitiske indsatser i Allerød Kommune udvalget har oversendt som ønske til budgetforhandlingerne.

Udvalget besluttede at genoptage sagen, idet det ønskedes forelagt tre forslag til hvad årsværket nærmere skal løse af opgaver, med et tydeligere fokus på at hjælpe flygtninge i job.

**Forslag 1**

Årsværket kobles som fremlagt ved mødet den 11. maj 2016 bredt op på udmøntningen af de målsætninger kommunens erhvervspolitik indeholder. En udvidelse med bemanning svarende til 1 årsværk vil forbedre Allerød Kommunes muligheder for at øge kvaliteten i udmøntningen af Allerød Kommunens Erhvervspolitik 6 indsatsområder. Disse er:

- Serviceorienteret myndighedsbehandling og gode rammevilkår for erhvervslivet
- Målrettet virksomhedsindsats
- Tæt dialog og partnerskaber med erhvervslivet
- Stærk erhvervsservice
- Aktiv partner i Greater Copenhagen
- Offentligt/privat partnerskab om bæredygtighed og CO2-reduktion.

Udvidelse af kommunens erhvervspolitiske indsats gennem en forøget pulje til understøttelse af tiltag møntet iværksætter kan anskues i samme sammenhæng og vil endvidere kunne gavne beskæftigelsesindsatsen i kommunen.

I den forbindelse foreslår Forvaltningen følgende tiltag, der skal understøttes af en medarbejder til erhvervsområdet:

- Samarbejde og dialog med virksomheder gennem

vækstmøder, konferencer og evt. sparring i forhold til virksomheders samarbejde med kommunen

- Understøtte den fælles politiske ambition om at styrke livet i bymidten
- Understøtte netværksdannelse på tværs af erhvervsområdet med målrettede tiltag
- Afsøge muligheder for at iværksætte uddannelsesforløb og aktive beskæftigelsestiltag i kommunens virksomheder, med det formål at få flygtninge i ordinær beskæftigelse
- Udvikling af målrettede erhvervspolitiske tiltag med henblik på at øge iværksætteri og hjælpe virksomheder, som ønsker Grøn Vækst.
- Repræsentere og fremme kommunes deltagelse i samarbejdet under Greater Copenhagen, Væksthus Hovedstaden og Iværksætterhuset og øvrige erhvervspolitiske fora, hvor kommunen kan have interesse i at deltage.

Her lægges der særligt fokus på understøttelsen af erhvervslivet gennem:

- Samarbejde og dialog med virksomheder gennem vækstmøder, konferencer og evt. sparring i forhold til virksomheders samarbejde med kommunen
- Understøtte den fælles politiske ambition om at styrke livet i bymidten
- Understøtte netværksdannelse på tværs af erhvervsområdet med målrettede tiltag
- Afsøge muligheder for at iværksætte uddannelsesforløb og aktive beskæftigelsestiltag i kommunens virksomheder, med det formål at få flygtninge i ordinær beskæftigelse
- Udvikling af målrettede erhvervspolitiske tiltag med henblik på at øge iværksætteri og hjælpe virksomheder, som ønsker Grøn Vækst.
- Repræsentere og fremme kommunes deltagelse i samarbejdet under Greater Copenhagen, Væksthus Hovedstaden og Iværksætterhuset og øvrige erhvervspolitiske fora, hvor kommunen kan have interesse i at deltage.

## **Forslag 2**

Årsværket kobles op på understøttelse af den erhvervspolitiske indsats med særligt fokus på flygtninge. Her lægges der vægt på integration af flygtninge på arbejdsmarkedet gennem:

- Udmøntning af kommunens strategi for modtagelse og integration af flygtninge
- Afsøgning af muligheder for at iværksætte uddannelsesforløb og aktive beskæftigelsestiltag i kommunens virksomheder, med det formål at få flygtninge i ordinær



beskæftigelse

- Samarbejde og dialog med virksomheder om udviklingsmuligheder med henblik på at øge virksomhedernes evne til at skabe job.
- Understøttelse af iværksætter og jobskabelse, blandt andet gennem samarbejdet med væksthuset og iværksætterhuset.

### **Forslag 3**

Årsværket udmøntes i en funktion med det ensidige formål at opspore jobmuligheder for flygtninge ved at

- Afsøge muligheder for at iværksætte uddannelsesforløb og aktive beskæftigelsestiltag i kommunens virksomheder, med det formål at få flygtninge i ordinær beskæftigelse

**Administrationens forslag**

Forvaltningen foreslår, at forslag 2 godkendes.

**Bilag**

Nej

**Beslutning Erhvervs- og Beskæftigelsesudvalget 2014-2017 den 08-06-2016**

Sagen udsættes til næste møde, idet udvalget ikke var beslutningsdygtigt.

**Beslutning Erhvervs- og Beskæftigelsesudvalget 2014-2017 den 10-08-2016**

Udvalget godkendte Forvaltningens forslag 2 og sagen oversendes til budgetforhandlingerne 2017-2020.

**Fraværende**

Ingen

**ERHVERVS- OG BESKÆFTIGELSESDVALGET 2014-2017****5. Orientering om status på Nordsjællands rekrutteringsservice**

Sagsnr.: 16/6873

<b>Punkttype</b>	Orientering
<b>Tema</b>	Ved mødet den 2.12. 2015 blev udvalget orienteret om oprettelsen af en fælles kommunal rekrutteringsservice mellem 9 nordsjællandske kommuner. Udvalget orienteres i denne sag om status for Nordsjællands rekrutteringsservice (NRS).
<b>Sagsbeskrivelse</b>	<p>Supplerende tema: Sagen genoptages, idet udvalget ikke var beslutningsdygtige ved mødet i juni måned.</p> <p>I december 2015 blev Nordsjællands rekrutteringsservice (NRS) oprettet som et samarbejde mellem 9 kommuner i regionen. I samarbejdet deltager ud over Allerød også jobcentre fra kommunerne Halsnæs, Egedal, Fredensborg, Frederikssund, Gribskov, Helsingør, Hillerød og Hørsholm.</p> <p>Nordsjællands Rekrutteringssamarbejde er et samarbejde om:</p> <ul style="list-style-type: none"><li>· Indgåelse af rekrutteringsaftaler med virksomheder inden for udvalgte bran-cher, hvor der er rekrutteringsudfordringer: Styregruppen for NRS udpeger hvert år to brancher med rekrutteringsudfordringer. Inden for disse to brancher indgås skriftlige rekrutteringsaftaler.</li><li>· Koordineret og opsøgende indsats i forhold til virksomheder med et vist rekrutteringsbehov – og tværgående samarbejde om besættelse af de ledige jobs</li><li>· Dagligt samarbejde om besættelse af ledige jobs i virksomhederne, når det enkelte jobcenter har svært ved at levere den ønskede arbejdskraft.</li></ul> <p>Indholdet i samarbejdet er:</p> <ul style="list-style-type: none"><li>· Koordinering af den opsøgende indsats over for virksomheder</li><li>· Et fælles telefonnummer og en fælles mailadresse som fælles indgang for virksomhederne til NRS</li><li>· Virksomheden får tilbudt én kontaktperson. Det jobcenter, i hvis kommune, virksomheden ligger, har kontakten til virksomheden og koordinerer rekrutteringsopgaven med øvrige jobcentre i NRS, med mindre andet aftales</li><li>· Samarbejde om opkvalificering af ledige, herunder jobrotation og fælles forløb af kurser til ledige, hvis der er behov for dette ift. en/flere konkrete virksomheders behov</li></ul>

for kvalificeret arbejdskraft. Fælles uddannelseskøb sker via samarbejdet i Uddannelsesforum Nordsjælland

- Fælles principper for det gode cv for ledige
- Fælles principper for visitering og screening af ledige til jobbene.

Samarbejdet omkring rekruttering mellem de 9 nordsjællandske kommuner er kommet godt fra start. Der er indgået rekrutteringsaftaler med 6 virksomheder

Ved udgangen af marts 2016 var der modtaget 32 jobordrer. 10 jobordrer er lukket med ansættelse af en ledig fra en af de 9 kommuner, 6 er lukket uden resultat og 16 er endnu ikke afsluttede.

Frem mod sommerferien køres der kampagne målrettet virksomheder med minimum 5 ansatte i NRS' to fokusbrancher, bygge- og anlæg og transport. I alt 438 virksomheder i Nordsjælland er i målgruppen. Efter sommerferien fortsætter NRS sine kampagneaktiviteter i Hotel- og Restaurationsbranchen samt i Industrien.

**Administrationens forslag** At orientering tages til efterretning

**Bilag** Nej

---

**Beslutning Erhvervs- og Beskæftigelsesudvalget 2014-2017 den 08-06-2016** Sagen udsættes til næste møde, idet udvalget ikke var beslutningsdygtigt.

**Beslutning Erhvervs- og Beskæftigelsesudvalget 2014-2017 den 10-08-2016** Udvalget tog orienteringen til efterretning.

**Fraværende** Ingen

## ERHVERVS- OG BESKÆFTIGELSESUDBALGET 2014-2017

**6. Initiativsag nr. 69 vedr. kontanthjælp, arbejdsmarkedsforanstaltninger, sygedagpenge og førtidspensioner**

Sagsnr.: 16/6829

**Punkttype**

Beslutning

**Tema**

Ifølge budgetstrategien var der den 19. april 2016 frist for aflevering af større politiske ønsker og spørgsmål til budget 2017-20.

Udvalget anmodes om tage stilling til om nedenstående sag skal oversendes til budgetforhandlingerne 2017 – 20.

Supplerende tema: Sagen genoptages, idet udvalget ikke var beslutningsdygtige ved mødet i juni måned.

**Sagsbeskrivelse**

John Køhler har fremsendt følgende:

Der ønskes en redegørelse for, hvordan disse udgiftsområder indbyrdes hænger sammen, således det er muligt at vurdere behovet for politiske og administrative indsatser. Der ønskes en redegørelse for hvordan udgiftsniveauet på indeks 137,7 på førtidspensionsområdet er opstået, og for hvordan det har udviklet sig de seneste 5 år. Det høje niveau forekommer umiddelbart at være intet mindre end en skandale set i lyset af, at Allerød er den kommune i landet med færrest udsatte borgere og færrest sociale problemer.

*Forvaltningen kan oplyse følgende:*

KORA, Det Nationale Institut for Kommuners og Regioners Analyse og Forskning, oplyser i deres tekniske vejledning at udgifterne til førtidspensioner påvirkes af tre faktorer:

Andelen af handicappede opgjort ud fra oplysninger om hvor mange der er diagnosticeret med en aktions- eller bidiagnose, som vil kunne medføre et handicap. Andel handicappede påvirker førtidspension i opadgående retning.

Andelen af 20 – 59-årige uden beskæftigelse betyder øgede udgifter og påvirker således udgiftsniveauet negativt

En høj andel af lønmodtagere på mellemste eller højeste niveau betyder færre udgifter til førtidspension.

Ved beregning af kommunens normaludgifter indgår alle tre faktorer. Allerød Kommune har landet laveste ledighed, og dermed også en lav andel af borgere i aldersgruppen 20 – 59 år som er uden beskæftigelse. Allerød Kommune har samtidig et af landets højeste uddannelsesniveauer, og andelen af lønmodtagere på mellemste eller højeste niveau er blandt de højeste i Danmark. Samlet set betyder det, at Allerød Kommune statistisk set bør have ganske få borgere, der tilkendes førtidspension og det beregnede udgiftsbehov bliver derfor meget lavt.

Allerød Kommune havde i 2015 434 personer som i kortere eller længere periode har modtaget førtidspension. Tallet dækker over personer, som har fået tilkendt førtidspension af Allerød Kommune og af tilflyttere.

Nedenstående tabel viser udviklingen i antallet af fuldtidspersoner på førtidspension i Allerød og de omkringliggende kommuner i perioden 2004 til 2015. Tallene er indekseret for at udligne forskellen i antallet.

	Antal fuldtidspersoner på førtidspension - indekseret				
	Allerød	Furesø	Hillerød	Hørsholm	Rudersdal
2004	100	100	100	100	100
2005	96	94	98	97	96
2006	93	90	95	90	91
2007	93	87	93	89	90
2008	91	87	91	87	86
2009	88	88	90	87	83
2010	85	89	91	86	83
2011	84	90	92	83	81
2012	82	89	91	79	81
2013	79	85	90	76	81
2014	75	81	88	73	76
2015	72	78	86	71	73

Kilde: Jobindsats.dk

Figuren viser, at antallet af borgere på førtidspension har været faldende gennem hele perioden, og at faldet er på samme niveau eller lavere end i de øvrige kommuner.

Pr. 1. januar 2013 trådte førtidspensions- og fleksjobreformen i kraft, og det blev muligt at visitere borgere med en arbejdsevne på ned til ca. 4 timer ugentligt til fleksjob i stedet for førtidspension. Tidligere skulle borgeren som minimum have en arbejdsevne på ca. 12 timer ugentligt for at være berettiget til et fleksjob. Reformen betyder, at væsentligt færre borgere i dag tilkendes førtidspension.

Antallet af tilkendelse af førtidspension har i perioden 2011 til 2015 været følgende.

Antal ny tilkendelser af førtidspension

År	Antal personer
2011	30
2012	34
2013	11
2014	10
2015	12

Kilde: Egen optællinger af bevillinger

Førtidspension kan i dag tilkendes personer, som har en varigt nedsat arbejdsevne af et sådan omfang, at den pågældende uanset mulighederne for støtte efter den sociale eller anden lovgivning, herunder beskæftigelse i fleksjob, ikke vil være i stand til at blive selvforsørgende ved indtægtsgivende arbejde.

Grundlaget for en afgørelse om førtidspension skal bestå af:

1. en rehabiliteringsplan, der indeholder dokumentation for, at personens ressourcer og udfordringer i forhold til uddannelse og beskæftigelse er fuldt afklaret,
2. dokumentation for, at alle relevante indsats i den beskæftigelsesrettede indsats, herunder deltagelse i jobafklaringsforløb eller resourceforløb, er udtømt,
3. den faglige forklaring på, hvorfor pågældendes arbejdsevne anses for varigt nedsat,
4. den faglige forklaring på, at arbejdsevnen ikke lader sig anvende til selvforsørgelse uanset mulighederne for støtte efter den sociale eller anden lovgivning, eller
5. angivelse af en eller flere konkrete arbejdsfunktioner, den pågældende med sin nedsatte arbejdsevne anses for at kunne udføre.

I Allerød Kommune tilkendes der primært førtidspensioner på baggrund af alvorlige psykiske lidelser som skizofreni, kronisk depression, bevægeapparatsygdomme, hjerte- og karsygdomme, kræft og medfødte misdannelse. Vedlagt som bilag til denne sag er en opgørelse af ny-tilkendte førtidspensioner fordelt på lidelser.

Borgere der tilkendes førtidspension har typisk været på sygedagpenge eller på kontanthjælp i en længere periode, og har været gennem helbredsmæssig udredning, praktisk afklaring af deres arbejdsevne samt et resourceforløb, hvor det via en tværfaglig indsats er forsøgt at udvikle arbejdsevnen.

Efter 2013 bliver alle sager om førtidspension forelagt det Rehabiliterende team, som ud fra en helhedsorienteret og tværfaglig vurdering sikrer, at alle relevante muligheder er afprøvet. I det Rehabiliterende team deltager Regionens sundhedskoordinatorer som sikrer, at sagen lægelig er fuldt oplyst, og at der ikke kan peges på yderligere behandlingsmuligheder.

Allerød Kommune har sammenlignet med de omkringliggende kommuner en lavere andel af arbejdsstyrken som er tilkendt førtidspension.

**Førtidspension: Fuldtidspersoner i pct. af arbejdsstyrken mellem 16 og 66 år.**

År	Allerød	Hillerød	Hørsholm	Rudersdal
2011	3,9	6,3	4,6	4,6
2012	3,9	6,2	4,4	4,6
2013	3,7	6,1	4,3	4,6
2014	2,5	6,0	4,1	4,3
2015	3,4	5,9	4,0	4,1

Kilde Jobindsats.dk

Ligeledes ligger Allerød Kommune lavere end de omkringliggende kommuner i forhold til kommunale forsørgelsesudgifter pr. person i befolkningen jf. nedenstående tabel. Tabellen viser de kommunale forsørgelsesudgifter pr. person i befolkningen mellem 16 og 66 år, og giver et billede af, hvor meget de kommunale udgifter til modtagere af førtidspension koster hver person i befolkningen mellem 16 og 66 år. Udgifterne er målt i faste priser.

	Kommunale udg. pr. pers. i befolkningen 16-66 år (kr./person)				
	Allerød	Furesø	Hillerød	Hørsholm	Rudersdal
2004	2.052	2.721	3.162	2.103	2.085
2005	2.249	2.839	3.485	2.280	2.313
2006	2.468	2.924	3.557	2.412	2.382
2007	2.655	2.996	3.606	2.574	2.531
2008	2.654	3.182	3.649	2.681	2.627
2009	2.644	3.414	3.753	2.737	2.633
2010	2.591	3.640	3.970	2.864	2.727
2011	2.695	3.881	4.228	2.849	2.834
2012	2.834	4.070	4.371	2.821	2.976
2013	2.822	4.045	4.401	2.849	3.068
2014	2.667	3.871	4.383	2.784	2.920
2015	2.583	3.833	4.354	2.776	2.878

Kilde: Jobindsats

Forvaltningen finder, at den nuværende praksis for tilkendelse af førtidspension er i overensstemmelse med intensionerne i lovgivningen og Ankestyrelsens praksis. Der vurderes ikke at være mulighed for yderligere opstramning på området.

Området for førtidspension er udførligt reguleret ved lov og der er som hovedregel tale om en permanent tilkendelse. Der er således ikke nogen umiddelbare politiske handlemuligheder ift. at ændre det eksisterende antal

førtidspensionister. Udgiftsniveauet på førtidspensionsområdet dannes ved summen af de tilkendelser der er givet over en lang årrække, da ydelsen som udgangspunkt er permanent. Udgiftsniveauet i 2015 pr. indbygger er lavt i kommunen, svarende til indeks 47,5 (gennemsnit for hele landet = 100), hvilket er det næstlaveste i Danmark, men når det sættes i forhold til sammensætningen af borgere i kommunen, hvor udgiftsbehovet statistisk set burde være lavt, fremkommer det beregnede serviceniveau for udgifterne på 137,7. Det skal bemærkes, at der er tale om relativt få sager årligt (under 13 årligt siden 2013), hvilket gør at sammenligningen af udgiftsniveauet med andre kommuner, er følsomt overfor selv små afvigelser i antallet tilkendelser. Gennemgangen af sager siden 2013 viser endvidere, at tilkendelserne umiddelbart kan henføres til diagnoser, der ligger inden for kriterierne for tilkendelse af førtidspension. Udviklingen de sidste 5 år viser, at antallet af tilkendelser er faldet. Der er ikke gennemført en analyse af tilkendelser givet for mange år siden, da tilkendte førtidspensioner dels er en permanent ydelse og dels fordi det vil være relativt tidskrævende at foretage analysen.

**Administrationens forslag** Forvaltningen foreslår, at udvalget tager orienteringen til efterretning og henlægger sagen.

**Afledte konsekvenser** -

**Økonomi og finansiering** -

**Dialog/høring** -

**Bilag** Bilag til initiativsag nr. 69

**Beslutning Erhvervs- og Beskæftigelsesudvalget 2014-2017 den 08-06-2016** Sagen udsættes til næste møde, idet udvalget ikke var beslutningsdygtigt.

**Beslutning Erhvervs- og Beskæftigelsesudvalget 2014-2017 den 10-08-2016** Udvalget tog orienteringen til efterretning og sagen henlægges.

**Fraværende** Ingen



**ERHVERVS- OG BESKÆFTIGELSESUDBALGET 2014-2017****7. Initiativsag nr. 73 - Besparelsesforslag Integrationshuset**

Sagsnr.: 16/6820

**Punkttype**

Beslutning

**Tema**

Ifølge budgetstrategien var der den 19. april 2016 frist for aflevering af større politiske ønsker og spørgsmål til budget 2017-20.

**Sagsbeskrivelse**

Udvalget anmodes om tage stilling til om nedenstående sag skal oversendes til budgetforhandlingerne 2017 – 20.  
Blivstrødlisten har fremsendt følgende:

Besparelse af ansatte vedr. modtagelse m.m. af tildelte flygtninge i ejendommen Kollerødvej 8.

*Forvaltningen kan oplyse følgende:*

I integrationshuset er der pt. ansat 8 årsværk (heraf 1 vakant) samt 1 kontorelev og 1 seniorjobber. Integrationshuset varetager pr. 1. maj 2016 integrationsindsatsen for 152 flygtninge og familiesammenførte, som modtager forsørgelse fra Allerød Kommune samt 23 borgere, som er selvforsørgende eller modtager ungedydelse. Der forventes i 2016 at være ca. 165 helårspersoner tilknyttet Integrationshuset.

Integrationshuset varetager modtagelse, myndighedsopgaver i henhold til Integrationsloven samt aktiveringstilbud i form af ”Netværksforløb” og mentorstøtte.

Allerød Kommune forventer i 2016 et forbrug på ca. 4,9 mio. kr. til varetagelse af opgaverne i Integrationshuset svarende til en gennemsnitspris på ca. 30.000 kr. pr. helårsperson. Frem til udgangen af 2014 blev aktiveringsindsatsen samt mentorstøtte udført af privat aktør, mens Allerød Kommune varetog modtagelse og myndighedsopgaver. Gennemsnitsprisen pr. helårsperson var i 2014 på ca. 85.500 kr. Hjemtagelse af integrationsindsatsen og oprettelsen af Integrationshuset har således allerede betydet en væsentlig reduktion i den gennemsnitlige udgift pr. helårsperson.

På baggrund af forøgelse af flygtningekvoten bevilligede Byrådet i 2015 en opnormering på 1 årsværk til Integrationshuset. Kvoten i 2016 er fortsat på samme høje niveau, men Integrationshuset forventer ved konstant fokus på effektiviseringer og omlægning af indsatsen, at kunne varetage den øgede opgavemængde med det nuværende antal medarbejdere.

Opgaverne i forbindelse med modtagelse af nye flygtninge og familiesammenførte samt varetagelse af det individuelle kontaktførelse følger af Integrationsloven. Ligeledes er det virksomhedsoplysning

arbejde prioriteret i beskæftigelsesreformen og i trepartsaftalerne.

En besparelse på personaleressourcerne i Integrationshuset vil betyde en generel forringelse af indsatsen for den enkelte borger og for virksomhederne. Integrationshuset vil ikke kunne sikre, at borgerne er tilstrækkeligt jobsøgende, samt at der arbejdes med motivation i forhold til job og integration. Endvidere vil det betyde, at Integrationshuset ikke kan tilbyde virksomhederne at varetage en fastholdende indsats i forbindelse med etablering af beskæftigelsesrettede tilbud. Med et væsentlig øget fokus på virksomhedsrettet aktivering tidligt i integrationsperioden vil en reduceret bemanning betyde en reduktion i serviceniveauet i forhold til understøtte virksomheder og borger med en fastholdelsesindsats.

En besparelse vil endvidere betyde, at kontakten til øvrige offentlige myndigheder og sundhedssystemet bliver besværliggjort, idet borgeren ofte bruger mentor fra Integrationshuset til at oversætte og forklare hvad indkaldelse/breve og skrivelser betyder, og hvordan der skal ageres på dem, samt støtte til dagligdags problemstillinger, som fremmer at borgeren og dennes familie kommer til at fungere selvstændigt i lokalområdet. En reduktion af denne støtte, vurderes at forårsage øget pres på andre dele af kommunens sagsbehandling og øvrige håndtering af borgerens sag fx i ydelses-, skole-, dagtilbuds- og familieafdelingen, omkring udflytning til permanent bolig og sikring af, at borgerne får det papirmæssige og økonomiske på plads i den forbindelse. Den gennemsnitslige udgift pr årsværk i integrationshuset er ca. 475.000 kr.

*Forslag 1:* Udvalget oversender forslag om besparelse på integrationshuset til byrådets budgetforhandlinger 2017 – 20, idet udvalget godkender beslutningsgrundlaget som tilstrækkeligt i forhold til at kunne træffe en politisk beslutning.

*Forslag 2:* Udvalget tager Forvaltningens orientering til efterretning og henlægger sagen.

**Administrationens forslag**

Forvaltningen anbefaler Forslag 2: idet eventuelle omprioriteringer på området afventer den samlede strategi for modtagelse og integration af flygtninge og de deraf følgende handleplaner.

**Afledte konsekvenser**

Ingen

**Økonomi og finansiering**

Ingen

**Dialog/høring**

Ingen

**Bilag**

Nej

**Beslutning Erhvervs- og Beskæftigelsesudvalget 2014-2017 den 08-06-2016**

Sagen udsættes til næste møde, idet udvalget ikke var beslutningsdygtigt.

- Beslutning Erhvervs- og Beskæftigelsesudvalget 2014-2017 den 10-08-2016**
- Udvalget tog orienteringen til efterretning og henlægger sagen, idet:
1. Eventuelle omprioriteringer på området afventer den samlede strategi for modtagelse og integration af flygtninge og de deraf følgende handleplaner
  2. Ændringer i bemanningen i Integrationshuset som følge af et faldende antal flygtninge, vil blive fremlagt til politisk beslutning, i overensstemmelse med kommunens effektiviseringsstrategi og økonomiske styringsprincipper
- Udvalget ønsker en status på integrationsindsatsen primo 2017.
- Fraværende** Ingen

**ERHVERVS- OG BESKÆFTIGELSESDVALGET 2014-2017****8. Iværksætterworkshops i efteråret 2016**

Sagsnr.: 16/8354

<b>Punkttype</b>	Orientering
<b>Tema</b>	Allerød Kommune lægger i november måned 2016 hus til 5 Iværksætterworkshops for nordsjællandske iværksættere. Det sker i regi af Hovedstadens Iværksætter Program (HIP)
<b>Sagsbeskrivelse</b>	Væksthovedstaden har efter besøg i Erhvervs- og beskæftigelsesudvalget den 2. marts henvendt sig og spurgt om Allerød Kommune vil være vært for en række iværksætterworkshops i efteråret.

I Allerød Kommune varetages den specialiserede erhvervsservice af Væksthus Hovedstadsregionen. Den regionale aftale mellem Væksthus Hovedstadsregionen og KKR Hovedstaden er blevet fornyet i november 2015. Væksthuset udgør moderbrandet i organiseringen af en række fælleskommunale erhvervsfremmende initiativer. Væksthusets services på Allerød Kommunes vegne er primært målrettet virksomheder med et konstateret vækstpotentiale. Services målrettet iværksætterier varetages gennem Iværksætterhuset og Hovedstadens Iværksætterprogram som begge hører under Væksthus Hovedstadsregionen

Gennem Iværksætterhuset tilbydes iværksættere hjælp til opstart af deres virksomheder. Det kan være i form af juridisk bistand, økonomisk sparring, udvikling af forretningsplaner og en række andre emner.

Iværksætterhuset har i en fast repræsentant med fysisk tilstedeværelse ca. to dage om ugen i Allerød. Når der registreres en nystartet virksomhed i Allerød Kommune er det Iværksætterhuset der sender velkomstbreve ud og dermed informerer om de tilbud Kommunen gennem vores tilknytning til Iværksætterhuset tilbyder iværksættere. Gennem Iværksætterhusets repræsentant tilbydes iværksættere sparring og hjælp ved de såkaldte startup- cafeer, hvor en række Allerød baserede virksomheder også stiller deres viden til rådighed.

Hovedstaden iværksætterprogram, HIP er et supplerende tilbud til at starte forretning. Her er servicen særligt fokuseret om et emne af gangen. Der tilbydes tre timers tematiserede workshops, altså f.eks. tre timer om jura, patentsøgning opstart af branchespecifikke virksomheder

HIP er et fælles projekt mellem Københavns Erhvervshus, IværksætterKontaktpunktet (Albertslund, Brøndby, Glostrup, Herlev, Hvidovre, Høje Taastrup, Ishøj, Rødovre og Vallensbæk Kommuner)

og kommunerne Frederiksberg, Gentofte, Allerød, Egedal, Fredensborg, Frederikssund, Furesø, Gribskov, Helsingør, Hillerød, Hørsholm, Ballerup, Rudersdal, Gladsaxe, Lyngby-Taarbæk og Tårnby.

Projektet finansieres endvidere gennem EUs Social Fond og Region Hovedstadens Vækstforum.

HIP skal bidrage til, at flere iværksættere kommer igennem de første hårde år uden at dreje nøglen om. Og at flere bliver til vækstvirksomheder. Det sker gennem inspirerende workshops for nuværende og potentielle iværksætter i regionen. Der er 18 forskellige workshops tilgængelige som en del af HIP. De afholdes forskellige steder, gerne i projektets partnerkommuner.

Allerød Kommune er i efteråret 2016 vært for 5 af disse workshops. Det sker i november måned. Udgifter til forplejning og aflønning af oplægsholdere afholdes af HIP. Møderne tilrettelægges med mulighed for at repræsentanter for byrådet kan deltage i velkomsten.

<b>Administrationens forslag</b>	At udvalget tager orienteringen til efterretning og drøfter evt. velkomst ved repræsentanter fra byrådet.
<b>Økonomi og finansiering</b>	Økonomi til forplejning etc. afholdes inden for budgettet afsat til erhvervsfremmende aktiviteter.
<b>Bilag</b>	Nej
<b>Beslutning Erhvervs- og Beskæftigelsesudvalget 2014-2017 den 10-08-2016</b>	Udvalget tog orienteringen til efterretning, idet Forvaltningen aftaler politisk repræsentation fra byrådet ved de konkrete workshops.
<b>Fraværende</b>	Ingen

**ERHVERVS- OG BESKÆFTIGELSESUDBALGET 2014-2017****9. Ansøgning om støtte fra Team Allerød**

Sagsnr.: 16/4770

**Punkttype** Beslutning  
**Tema** Team Allerød søger om støtte til foreningens arbejde hos Erhvervs- og Beskæftigelsesudvalget og Kultur- og Idrætsudvalget.

**Sagsbeskrivelse** Formændene for de to udvalg har bedt om, at sagen behandles af Kultur- og Idrætsudvalget d. 8. august og af Erhvervs- og Beskæftigelsesudvalget d. 10. august. Udvalget anmodes om at indstille at Team Allerød meddeles, at kommunen ønsker at fortsætte medlemskabet på nugældende betingelser godkendt i Økonomiudvalget den 16. juni 2015.

På Økonomiudvalgets møde den 16. juni 2015 godkendte udvalget et medlemskab af Team Allerød for et år, medlemskabet havde ingen økonomiske konsekvenser for kommunen. Team Allerød oplyste i forbindelse med behandling af sagen, at; ”foreningen ikke har forventninger om, at Allerød Kommune har et økonomisk engagement i Team Allerød, men at de ”på sigt vil være glade for økonomisk bidrag og sekretariatssupport”

Team Allerød søger nu Kultur- og Idrætsudvalget samt Erhvervs- og Beskæftigelsesudvalget om støtte til foreningens arbejde med:

- Netværk og samarbejde mellem erhvervsliv og kommune
- Branding af Allerød
- Eliteidræt og talentudvikling
- Socialt ansvar – årets tema i 2016 er flygtninge og integration.

Et medlemskab af Team Allerød koster fra 35.000 kr. og opefter. Ansøgningen er vedlagt som bilag til denne sag. Der er ikke afsat et beløb til et sådan medlemskab i indeværende budget.

På mødet d. 23. juni 2015 vedtog Kultur og Idrætsudvalget kriterier for puljen til Kulturfremmende Aktiviteter. Det er Forvaltningens opfattelse, at ansøgningen ikke falder ind under de vedtagne kriterier for anvendelse af puljen, idet der ikke er tale om konkrete aktiviteter.

**Forlag 1**

Team Allerød meddeles, at kommunen ønsker at fortsætte medlemskabet på nugældende betingelser.

**Forslag 2**

Udvalget oversender til budgetforhandlingerne 2017-2020, at der fremover afsættes 35.000 kr. årligt til økonomisk støtte til Team Allerød.

<b>Administrationens forslag</b>	Forvaltningen anbefaler, at udvalget indstiller til Økonomiudvalget, at forslag 1 godkendes
<b>Afledte konsekvenser</b>	-
<b>Økonomi og finansiering</b>	-
<b>Dialog/høring</b>	-
<b>Bilag</b>	Ansøgning fra Team Allerød

---

**Beslutning Kultur- og Idrætsudvalget 2014-2017 den 08-08-2016** Formanden sendte forslag 1 til afstemning.

For forslag 1 stemte Theodore Gbouable, Erik Lund og Nikolaj Bührmann

I mod stemte John Jensen og Lea Herdal.

De Nye Borlige stemte for at oversende ansøgningen til de kommende budgetforhandlinger således, at byrådet får mulighed for at vurdere en styrkelse af den samlede branding af Allerød Kommune som attraktiv erhvervsby og en by som nye beboere finder attraktiv at bosætte sig i.

**Beslutning Erhvervs- og Beskæftigelsesudvalget 2014-2017 den 10-08-2016** Udvalgsformanden spurgte til sin habilitet, og udvalget besluttede enstemmigt, at der ikke forelå inhabilitet.

Udvalget indstiller Forslag 1 godkendt i Økonomiudvalget.

**Fraværende** Ingen

**ERHVERVS- OG BESKÆFTIGELSESDVALGET 2014-2017****10. Nyt program for Vækstmøde med Erhvervslivet**

Sagsnr.: 15/16673

<b>Punkttype</b>	Orientering
<b>Tema</b>	Udvalget orienteres om ændringer i programmet for vækstmøde med erhvervslivet den 9. september 2016 hos Niras.
<b>Sagsbeskrivelse</b>	Fredag den 9. september afholdes vækstmøde med erhvervslivet. Erhvervs- og Beskæftigelsesudvalget har bidraget til tilrettelæggelsen af programmet for mødet, hvor blandt andet erhvervs- og vækstminister Troels Lund Poulsen deltager med et oplæg. Ministeriet har oplyst, at ministeren er blevet forhindret i at holde oplæg i det oprindelige planlagte tidsrum. Derfor er programmet ændret, således at ministerens deltagelse forsat er mulig.

Programmet for mødet er nu således:

14:00	Borgmester Jørgen Johansen, direktør Carsten Toft Boesen, formand for Erhvervs- og Beskæftigelsesudvalget Klaus Fisker tager imod gæsterne.
14:10	Direktør Carsten Toft Boesen byder velkommen
14:15	Borgmester Jørgen Johansen byder velkommen
14:20	Lokale udfordringer V. Formand for Erhvervs- og Beskæftigelsesudvalget Klaus Fisker
14:35	Styrkepositioner og udfordringer i regionen V. direktøren for Væksthus Hovedstadsregionen.
14:50	Pause. Kaffe og kage samt droneopvisning af drone pilot Søren Rolin
15:20	Lokal case: Vækstudfordringer og potentialer set fra et virksomhedsperspektiv V. direktør Carsten Toft Boesen, NIRAS
15:35	Regeringens vækststrategi i et nordsjællandsk perspektiv V. Erhvervs- og vækstminister Troels Lund Poulsen:
15:45	Borgmester Jørgen Johansen: Tak for i dag
15:50	Uformelt netværk
16:15	Slut

<b>Administrationens forslag</b>	Forvaltningen anbefaler, at orienteringen tages til efterretning
<b>Afledte konsekvenser</b>	-
<b>Økonomi og finansiering</b>	-
<b>Dialog/høring</b>	-
<b>Bilag</b>	Nej

---

**Beslutning Erhvervs- og** Udvalget tog orienteringen til efterretning.



**Beskæftigelsesudvalget  
2014-2017 den 10-08-  
2016**

**Fraværende**

Ingen

Signeret af:

---

Klaus Fisker  
*Formand*

---

Nikolaj Bührmann  
*Næstformand*

---

Erling Petersen  
*Medlem*

---

Gurli Nielsen  
*Medlem*

---

Rasmus Keis Neerbek  
*Medlem*

**Bilag: 6.1. Bilag til initiativsag nr. 69**

**Udvalg:** Erhvervs- og Beskæftigelsesudvalget 2014-2017

**Mødedato:** 10. august 2016 - Kl. 7:30

**Adgang:** Åben

**Bilagsnr:** 36789/16

# NOTAT

Allerød Kommune

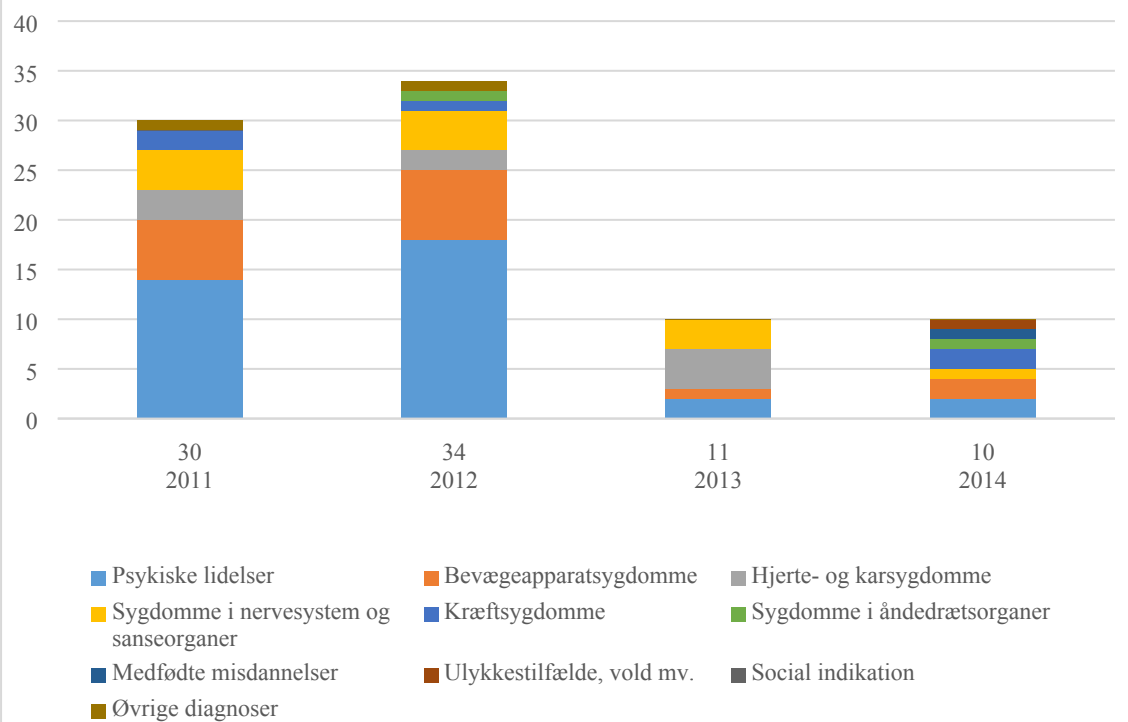
Borgerservice

Allerød Rådhus  
Bjarkesvej 2  
3450 Allerød  
Tlf: 48 100 100  
kommunen@alleroed.dk  
www.alleroed.dk

## Antal ny-tilkendte førtidspensioner 2013-2014 fordelt på lidelser

Dato: 25. maj 2016

Antal nytilkørende førtidspensioner  
2013 og 2014 - fordelt på lidelser



Kilde: Ankestyrelsen



**Bilag: 9.1. Ansøgning fra Team Allerød**

**Udvalg:** Erhvervs- og Beskæftigelsesudvalget 2014-2017

**Mødedato:** 10. august 2016 - Kl. 7:30

**Adgang:** Åben

**Bilagsnr:** 46599/16

Til

Allerød Kommune

Kultur & Idrætsudvalget og

Erhvervs & Beskæftigelsesudvalget

Allerød, den 28. juni 2016

### Ansøgning

Team Allerød ansøger hermed Allerød Kommune om støtte til foreningens arbejde med

- At udbygge et attraktivt netværk og samarbejdet mellem erhvervsliv og kommune i Allerød.
- Effektiv branding af Allerød Kommune som et godt sted at bo, arbejde og drive virksomhed i.
- At fremme kommunens eliteidræt og talentudvikling.
- At tage et socialt ansvar i Allerød Kommune. Årets tema i 2016 er 'Flygtninge & Integration'.

Ved at støtte Team Allerød er kommunen med til at styrke Allerød og byens image samt skabe markant synlighed omkring Allerød Kommune.

**Vi anbefaler, at Allerød Kommune støtter Team Allerød økonomisk med et beløb svarende til den forventning man har til samarbejdet, et medlemskab af Team Allerød vil normalt koste fra 35.000 kr. og op efter.**

I Team Allerød forventer vi, at Kommunens aktive støtte vil åbne døren for, at endnu flere virksomheder vil melde sig ind i netværket.

Således vil KIU og E & B-udvalget ved at imødekomme nærværende ansøgning kunne bidrage til at gøre en markant forskel for Allerød.

Siden Team Allerød blev stiftet i Q3 2015 har netværket skabt markant positiv opmærksomhed i og omkring Allerød. Se vores hjemmeside [www.teamallerod.dk](http://www.teamallerod.dk) om events og støttemodtagere.

Kontaktperson i Team Allerød er Kim Bruun, [kim-bruun@mail.dk](mailto:kim-bruun@mail.dk), telefon 2526 7308.

Med venlig hilsen

På vegne af bestyrelsen i Team Allerød

Kim Bruun